

## ANEXO I - TERMO DE REFERÊNCIA

### 1. OBJETO DE CONTRATAÇÃO

1.1. Contratação de empresa especializada para serviços de aplicação de isolante térmico rígido em poliuretano a ser aplicado nas unidades Sesc Mesa Brasil BH, Sesc Palladium e Sesc Centro de Distribuição incluindo toda mão de obra, equipamentos ferramentas e insumos para perfeita realização dos serviços a ser medido por preço unitário m virtude do não detalhamento de projeto.

### 2. JUSTIFICATIVA DA CONTRATAÇÃO

#### 2.1. SESC MESA BRASIL

2.1.1 O galpão da unidade Sesc Mesa Brasil BH atualmente vem sofrendo com infiltrações oriundas de seu estado deteriorado de conservação além de não proporcionar aos colaboradores condições adequadas para exercer suas atividades devido as questões térmicas do ambiente devido ao calor e a ineficiência do sistema de troca de ar.

2.1.2 O espaço apresenta as seguintes dimensões aproximadas: 55,00m x 14,00m (C x L). As áreas a serem aplicadas o poliuretano apresenta as seguintes dimensões aproximadas: 15,00m x 14,00m (C x L). Abaixo é apresentada uma visão geral do espaço:

2.1.3 Abaixo é apresentada uma visão geral do espaço:

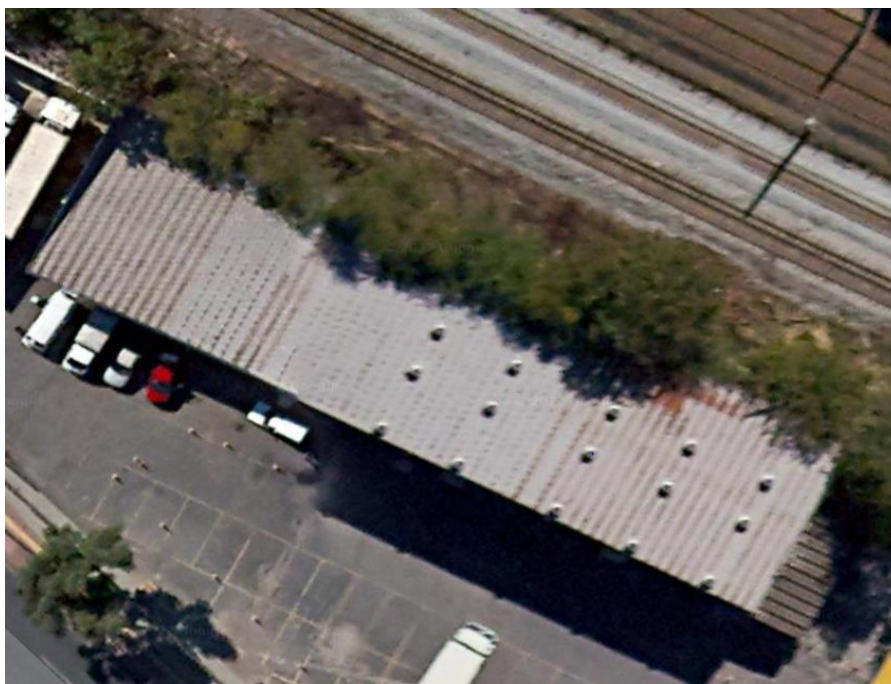


Foto 01: Vista aérea do espaço.

## **2.2. SESC PALLADIUM**

### **2.2.1. COBERTURA DO AUDITÓRIO**

2.2.1.1 A cobertura do auditório da unidade Sesc Palladium atualmente vem sofrendo com infiltrações oriundas de seu estado deteriorado de conservação além de não proporcionar aos colaboradores condições adequadas para exercer suas atividades devido às questões térmicas do ambiente devido ao calor e à ineficiência do sistema de troca de ar.

2.2.2 O espaço apresenta as seguintes dimensões aproximadas: 40,00m x 26,00m (C x L). Abaixo é apresentada uma visão geral do espaço:



Foto 02: Vista do espaço a receber tratamento.

### **2.2.2. COBERTURA DO PALCO**

2.2.2.1 A cobertura do palco da unidade Sesc Palladium atualmente vem sofrendo com infiltrações oriundas de seu estado deteriorado de conservação além de não proporcionar aos colaboradores condições adequadas para exercer suas atividades devido às questões térmicas do ambiente devido ao calor e à ineficiência do sistema de troca de ar.

2.2.3 O espaço apresenta as seguintes dimensões aproximadas: 40,00m x 15,00m (C x L). Abaixo é apresentada uma visão geral do espaço:





Foto 03: Vista aérea do espaço a receber tratamento.

### 2.2.3. COBERTURA DO CORREDOR

2.2.3.1 A cobertura do corredor da unidade Sesc Palladium atualmente vem sofrendo com infiltrações oriundas de seu estado deteriorado de conservação além de não proporcionar aos colaboradores condições adequadas para exercer suas atividades devido as questões térmicas do ambiente devido ao calor e a ineficiência do sistema de troca de ar.

2.2.4 O espaço apresenta as seguintes dimensões aproximadas: 30,00m x 5,00m (C x L). Abaixo é apresentada uma visão geral do espaço:



Foto 04: Vista aérea do espaço.

## **2.3. COBERTURA DO CENTRO DE DISTRIBUIÇÃO E GESTÃO DOCUMENTAL:**

- 2.1.4** Os galpões da unidade Sesc Centro de Distribuição e Gestão Documental atualmente vem sofrendo com infiltrações oriundas de seu estado deteriorado de conservação além de não proporcionar aos colaboradores condições adequadas para exercer suas atividades devido as questões térmicas do ambiente devido ao calor e a ineficiência do sistema de troca de ar.
- 2.1.5** O espaço apresenta as seguintes dimensões aproximadas: 60,00m x 70,00m (C x L). Abaixo é apresentada uma visão geral do espaço:



Foto 05: Vista aérea do espaço.

- 2.4.** O Poliuretano é um polímero termo fixo, obtido através da reação de polimerização entre os poliol e isocianato, excelente para aplicação em áreas externas. A aplicação deste produto torna-se indicado a ser aplicado nas áreas em análise, devido seu baixo custo em relação a substituição das telhas existentes, proporcionando após sua aplicação itens como alta eficiência de impermeabilização, condutibilidade térmica e da baixa sobrecarga a estrutura existente.

## **3 ESPECIFICAÇÕES DOS SERVIÇOS / DESCRIÇÃO DOS ITENS A SEREM MANUTENIDOS**

### **3.2 MESA BRASIL**

- 3.2.1** Remoção de resíduos em aproximadamente 250,00m<sup>2</sup> sobre a superfícies e limpeza geral da superfície em questão com jato de água com alta pressão. Deverão ser removidas da superfície toda e qualquer partícula solta, poeira, óleo, nata, possíveis agentes

contaminantes, bem como qualquer entulho, sujeira, material ou lixo que se encontre sobre a superfície e que impeça ou interfira na aplicação e aderência do poliuretano. A área acima considera a inclinação e o desenvolvimento da superfície. Deverá ser removido toda sujeira e crosta provenientes de fungos e folhas, bem como qualquer outro detrito que se encontram sobre a superfície das telhas. Apenas a água será fornecida pela contratante. As áreas a serem realizadas estes serviços serão as que a fiscalização indicar.

- 3.2.2 Aplicação de aproximadamente 250,00 m<sup>2</sup> de spray PU “in-loco” diretamente sobre superfície externa da cobertura após limpeza total e geral da superfície em questão com jato de água com alta pressão em demãos sucessivas de uma camada de espuma rígida de poliuretano, na espessura de 25mm, com variação aceitável de mais ou menos 5mm na densidade de 40 kg/m<sup>3</sup>, autoextinguível, formando um isolamento homogêneo, autoaderente. A área acima considera a inclinação e o desenvolvimento da superfície.
- 3.2.3 Aplicação de aproximadamente 250,00 m<sup>2</sup> de pintura primer de proteção. Para a execução da camada de impermeabilização intermediária elastomérica a CONTRATADA deverá aplicar uma camada de emulsão à base de acrílicos modificado de alta resistência e estanqueidade, excelente resistência à ruptura, formando uma membrana elastomérica sobre todo o isolamento, aplicado através de processo “Airless” na razão de 0,500 Kg/m<sup>2</sup>.
- 3.2.4 Aplicação de aproximadamente 250,00 m<sup>2</sup> de pintura de acabamento. O acabamento final deverá ser feito em pintura tipo Top Coat aplicada através do sistema “Airless” em alta pressão. A camada Top Coat deverá ser de alta performance composta de tinta premium a base de resina acrílica, na cor branco, apresentando excelentes propriedades físicas como elasticidade, resistência à ruptura e ótima ancoragem. O acrílico deverá ser aplicado na razão 0,500 Kg/m<sup>2</sup> formando um filme homogêneo em toda a superfície tratada.

### **3.3 SESC PALLADIUM**

#### **3.3.1 COBERTURA DO AUDITÓRIO**

- 3.3.1.1 Remoção de resíduos em aproximadamente 1.340,00m<sup>2</sup> sobre a superfícies e limpeza geral da superfície em questão com jato de água com alta pressão. Deverão ser removidas da superfície toda e qualquer partícula solta, poeira, óleo, nata, possíveis agentes contaminantes, bem como qualquer entulho, sujeira, material ou lixo que se encontre sobre a superfície e que impeça ou interfira na aplicação e aderência do poliuretano. A área acima considera a inclinação e o desenvolvimento da superfície. Deverá ser removido toda sujeira e crosta provenientes de fungos e folhas, bem como qualquer outro detrito que se encontram sobre a superfície das telhas. Apenas a água será fornecida pela



contratante. As áreas a serem realizadas estes serviços serão as que a fiscalização indicar.

3.3.1.2 Aplicação pontual de aproximadamente 140,00 m<sup>2</sup> de spray PU “in-loco” diretamente sobre superfície externa da cobertura após limpeza total e geral da superfície em questão com jato de água com alta pressão em demãos sucessivas de uma camada de espuma rígida de poliuretano, na espessura de 25mm, com variação aceitável de mais ou menos 5mm na densidade de 40 kg/m<sup>3</sup>, autoextinguível, formando um isolamento homogêneo, autoaderente. A área acima considera a inclinação e o desenvolvimento da superfície. Os locais a serem aplicados serão indicados pela fiscalização. A aplicação pontual deve-se ao fato de a cobertura já possuir aplicação do produto em questão sendo necessário apenas reparos em determinados pontos.

3.3.1.3 Aplicação de aproximadamente 1.340,00 m<sup>2</sup> de pintura primer de proteção. Para a execução da camada de impermeabilização intermediária elastomérica a CONTRATADA deverá aplicar uma camada de emulsão à base de acrílicos modificado de alta resistência e estanqueidade, excelente resistência à ruptura, formando uma membrana elastomérica sobre todo o isolamento, aplicado através de processo “Airless” na razão de 0,500 Kg/m<sup>2</sup>.

3.3.1.4 Aplicação de aproximadamente 1.340,00 m<sup>2</sup> de pintura de acabamento. O acabamento final deverá ser feito em pintura tipo Top Coat aplicada através do sistema “Airless” em alta pressão. A camada Top Coat deverá ser de alta performance composta de tinta premium a base de resina acrílica, na cor branco, apresentando excelentes propriedades físicas como elasticidade, resistência à ruptura e ótima ancoragem. O acrílico deverá ser aplicado na razão 0,500 Kg/m<sup>2</sup> formando um filme homogêneo em toda a superfície tratada.

### **3.3.2 COBERTURA DO PALCO**

3.3.2.1 Retirada de aproximadamente 413,00 m<sup>2</sup> de placas PU existentes sobre a cobertura do edifício palco. O descarte de resíduos será de responsabilidade da CONTRATADA e será realizado por caçambas, sendo que toda a responsabilidade de certificados e documentação deverá ser realizada pela CONTRATADA, não sendo aceito acúmulo de mais de 02 (duas) caçambas no local.

3.3.2.2 Remoção de resíduos em aproximadamente 413,00 m<sup>2</sup> sobre a superfícies e limpeza geral da superfície em questão com jato de água com alta pressão. Deverão ser removidas da superfície toda e qualquer partícula solta, poeira, óleo, nata, possíveis agentes contaminantes, bem como qualquer entulho, sujeira, material ou lixo que se encontre sobre a superfície e que impeça ou interfira na aplicação e aderência do poliuretano. A

área acima considera a inclinação e o desenvolvimento da superfície. Deverá ser removido toda sujeira e crosta provenientes de fungos e folhas, bem como qualquer outro detrito que se encontram sobre a superfície das telhas. Apenas a água será fornecida pela contratante. As áreas a serem realizadas estes serviços serão as que a fiscalização indicar.

3.3.2.3 Aplicação de aproximadamente 413,00 m<sup>2</sup> de spray PU “in-loco” diretamente sobre superfície externa da cobertura após limpeza total e geral da superfície em questão com jato de água com alta pressão em demãos sucessivas de uma camada de espuma rígida de poliuretano, na espessura de 25mm, com variação aceitável de mais ou menos 5mm na densidade de 40 kg/m<sup>3</sup>, autoextinguível, formando um isolamento homogêneo, autoaderente. A área acima considera a inclinação e o desenvolvimento da superfície.

3.3.2.4 Aplicação de aproximadamente 413,00 m<sup>2</sup> de pintura primer de proteção. Para a execução da camada de impermeabilização intermediária elastomérica a CONTRATADA deverá aplicar uma camada de emulsão à base de acrílicos modificado de alta resistência e estanqueidade, excelente resistência à ruptura, formando uma membrana elastomérica sobre todo o isolamento, aplicado através de processo “Airless” na razão de 0,500 Kg/m<sup>2</sup>.

3.3.2.5 Aplicação de aproximadamente 413,00 m<sup>2</sup> de pintura de acabamento. O acabamento final deverá ser feito em pintura tipo Top Coat aplicada através do sistema “Airless” em alta pressão. A camada Top Coat deverá ser de alta performance composta de tinta premium a base de resina acrílica, na cor branco, apresentando excelentes propriedades físicas como elasticidade, resistência à ruptura e ótima ancoragem. O acrílico deverá ser aplicado na razão 0,500 Kg/m<sup>2</sup> formando um filme homogêneo em toda a superfície tratada.

### **3.3.3 COBERTURA DO CORREDOR DE ACESSO**

3.3.3.1 Remoção de resíduos em aproximadamente 150,00 m<sup>2</sup> sobre a superfícies e limpeza geral da superfície em questão com jato de água com alta pressão. Deverão ser removidas da superfície toda e qualquer partícula solta, poeira, óleo, nata, possíveis agentes contaminantes, bem como qualquer entulho, sujeira, material ou lixo que se encontre sobre a superfície e que impeça ou interfira na aplicação e aderência do poliuretano. A área acima considera a inclinação e o desenvolvimento da superfície. Deverá ser removido toda sujeira e crosta provenientes de fungos e folhas, bem como qualquer outro detrito que se encontram sobre a superfície das telhas. Apenas a água será fornecida pela contratante. As áreas a serem realizadas estes serviços serão as que a fiscalização indicar.

- 3.3.3.2 Aplicação de aproximadamente 150,00 m<sup>2</sup> de spray PU “in-loco” diretamente sobre superfície externa da cobertura após limpeza total e geral da superfície em questão com jato de água com alta pressão em demãos sucessivas de uma camada de espuma rígida de poliuretano, na espessura de 25mm, com variação aceitável de mais ou menos 5mm na densidade de 40 kg/m<sup>3</sup>, autoextinguível, formando um isolamento homogêneo, autoaderente. A área acima considera a inclinação e o desenvolvimento da superfície.
- 3.3.3.3 Aplicação de aproximadamente 150,00 m<sup>2</sup> de pintura primer de proteção. Para a execução da camada de impermeabilização intermediária elastomérica a CONTRATADA deverá aplicar uma camada de emulsão à base de acrílicos modificado de alta resistência e estanqueidade, excelente resistência à ruptura, formando uma membrana elastomérica sobre todo o isolamento, aplicado através de processo “Airless” na razão de 0,500 Kg/m<sup>2</sup>.
- 3.3.3.4 Aplicação de aproximadamente 150,00 m<sup>2</sup> de pintura de acabamento. O acabamento final deverá ser feito em pintura tipo Top Coat aplicada através do sistema “Airless” em alta pressão. A camada Top Coat deverá ser de alta performance composta de tinta premium a base de resina acrílica, na cor branco, apresentando excelentes propriedades físicas como elasticidade, resistência à ruptura e ótima ancoragem. O acrílico deverá ser aplicado na razão 0,500 Kg/m<sup>2</sup> formando um filme homogêneo em toda a superfície tratada.

### **3.3.4 COBERTURA DO CENTRO DE DISTRIBUIÇÃO E GESTÃO DOCUMENTAL**

- 3.3.4.1 Remoção de resíduos em aproximadamente 4.000,00 m<sup>2</sup> sobre a superfícies e limpeza geral da superfície em questão com jato de água com alta pressão. Deverão ser removidas da superfície toda e qualquer partícula solta, poeira, óleo, nata, possíveis agentes contaminantes, bem como qualquer entulho, sujeira, material ou lixo que se encontre sobre a superfície e que impeça ou interfira na aplicação e aderência do poliuretano. A área acima considera a inclinação e o desenvolvimento da superfície. Deverá ser removido toda sujeira e crosta provenientes de fungos e folhas, bem como qualquer outro detrito que se encontram sobre a superfície das telhas. Apenas a água será fornecida pela contratante. As áreas a serem realizadas estes serviços serão as que a fiscalização indicar.
- 3.3.4.2 Aplicação de aproximadamente 4.000,00 m<sup>2</sup> de spray PU “in-loco” diretamente sobre superfície externa da cobertura após limpeza total e geral da superfície em questão com jato de água com alta pressão em demãos sucessivas de uma camada de espuma rígida de poliuretano, na espessura de 25mm, com variação aceitável de mais ou menos 5mm na densidade de 40 kg/m<sup>3</sup>, autoextinguível, formando um isolamento homogêneo, autoaderente. A área acima considera a inclinação e o desenvolvimento da superfície.



- 3.3.4.3 Aplicação de aproximadamente 4.000,00 m<sup>2</sup> de pintura primer de proteção. Para a execução da camada de impermeabilização intermediária elastomérica a CONTRATADA deverá aplicar uma camada de emulsão à base de acrílicos modificado de alta resistência e estanqueidade, excelente resistência à ruptura, formando uma membrana elastomérica sobre todo o isolamento, aplicado através de processo "Airless" na razão de 0,500 Kg/m<sup>2</sup>.
- 3.3.4.4 Aplicação de aproximadamente 4.000,00 m<sup>2</sup> de pintura de acabamento. O acabamento final deverá ser feito em pintura tipo Top Coat aplicada através do sistema "Airless" em alta pressão. A camada Top Coat deverá ser de alta performance composta de tinta premium a base de resina acrílica, na cor branco, apresentando excelentes propriedades físicas como elasticidade, resistência à ruptura e ótima ancoragem. O acrílico deverá ser aplicado na razão 0,500 Kg/m<sup>2</sup> formando um filme homogêneo em toda a superfície tratada.
- 3.3.4.5 Retirada e descarte de aproximadamente 40 metros lineares de calha existente. A CONTRATADA deverá retirar e descartar calha existente com medidas aproximadas de 40,00x0,20x0,10 m.
- 3.3.4.6 Fornecimento e instalação de aproximadamente 40 metros lineares de calha em aço galvanizado. A CONTRATADA deverá fornecer e instalar calhas confeccionadas em aço galvanizado em chapa 24 com medidas aproximadas de 40,00x0,20x0,10 m (CxLxA) em substituição à calha a ser retirada. Deverá ser dada preferência para o uso de peças sem emendas salvo em locais onde, devido ao seu comprimento, não for possível a utilização de peça inteiriça. Nos casos de junção de peças deverá ser respeitado um traspasse de 10 cm a 15 cm. Deverá ser aplicada duas linhas de costura com veda calha e rebitada uma fileira de rebite em cada extremidade. Os pontos rebitados deverão ser vedados com veda calha. Deverão ser previstos bocais para a descida pluvial conforme indicação da fiscalização. A calha deverá desaguar em rede pluvial existente. Não será aceito sobreposição à calha existente. Para sua instalação a CONTRATADA deverá considerar e remoção e/ou recomposição de qualquer empecilho à execução.
- 3.3.4.7 Fornecimento e instalação de aproximadamente 20,00 m de tubo de pvc 100mm e conexões para escoamento de água pluvial. A CONTRATADA deverá realizar a sua instalação nas calhas instaladas e demais pontos indicados pela fiscalização. As saídas e caídas pluviais deverão ser de maneira a seguirem o percurso da instalação existente. Qualquer necessidade de corte e recomposição para instalação das prumadas será de responsabilidade da CONTRATADA. Os novos tubos e conexões deverão ser instalados até a caixa pluvial mais próxima ou ponto indicado pela fiscalização. A CONTRATADA deverá considerar inclusos conexões e acessórios

- 3.4 O material a ser aplicado deverá possuir as características mínimas abaixo:

- temperatura de trabalho + 05 a + 80°C (resiste – 20 a + 80°C);
- condutibilidade térmica 0,014 a 0,018 kcal/m.h.°C;
- massa específica aparente 38 a 45 kgf/m³;
- resistência a compressão a 10% de deformação 2 kgf/cm²;
- flamabilidade autoextinguível – classe R1;
- absorção de água após 48 horas de submersão 0,025 gr/cm³;
- células fechadas mínimo 95%;
- toxicidade nula;
- peso 1,80 Kg/m².

3.5 Sobre a espuma de poliuretano, deverão ser aplicadas 02 (duas) demãos de tinta elastomérica a base de resinas acrílicas 100% (não estirenado), com propriedade fungicida na espessura aproximada de 0,500 mm, com acabamento na cor branca.

3.6 O poliuretano deverá ser aplicado sobre telha de zinco e/ou alumínio e demais áreas cobertas com o referido material ou qualquer outra área que a fiscalização indicar. Não deverá ser aplicado sobre laje e demais componentes de concreto. Toda a área ser aplicada deverá ser indicada e previamente alinhada junto à fiscalização.

3.7 Todos os trabalhos deverão ser executados conforme norma ABNT NBR 16240:2013.

3.8 Os serviços deverão apresentar aspectos similares aos das fotos abaixo:



Foto 06: Vista lateral telhado.



Foto 07: Vista lateral telhado.



Foto 08: Vista superior telhado.



Foto 09: Vista lateral telhado.

3.9 Deverá ser executado o devido acabamento do telhado, peças adjacentes e complementares nos lugares onde se fizer necessário. Este serviço deverá ser realizado pela CONTRATADA, incluindo todos os insumos para perfeita execução;

3.10 Em locais onde forem necessários, ou seja, onde não houver linhas de vida fixa, deverá ser instalada linha de vida provisória e instalado de pontos de ancoragem provisórios para trânsito sobre as estruturas dos telhados que irão sofrer as manutenções conforme NR-18 com ART de profissional habilitado;

3.11 O descarte dos materiais e resíduos deverá ser realizado pela CONTRATADA conforme normas vigentes por meio de caçambas obedecendo as normas vigentes de documentação e descarte. Não será permitido o condicionamento de resíduos que venham a prejudicar a estética e o funcionamento da unidade. Resíduos e entulho não deverão ser encontrados de maneira desorganizada. As frentes de serviço e/ou canteiro de obras deverão ser mantidas limpas e organizadas.

3.12 Ao realizar a manutenção dos telhados nos lugares apontados, a CONTRATADA deverá aferir as condições do mesmo e garantir, caso necessário, o encaixe perfeito de peças e acessórios a serem instalados. Não serão aceitos acabamentos e peças desnivelados, desalinhados e/ou fora de encaixe;

3.13 Todos os equipamentos, ferramentas, mão de obra e materiais para execução dos serviços serão de responsabilidade da CONTRATADA;

3.14 A quantidade de execução dos serviços está no anexo I deste termo de referência;

3.15 As medidas e dimensões especificadas neste termo de referência são aproximadas. A CONTRATADA deverá conferir medidas, quantidades e especificações in loco;

3.16 Nos lugares onde se fizer necessária qualquer intervenção para a correta realização dos serviços bem como sua posterior recomposição e regularização, esta deverá ser feita pela CONTRATADA. Após retirada e em substituição ou não dos insumos e durante toda a execução dos serviços, caso algum componente do telhado e sua estrutura necessite de algum recorte, reparo e/ou

ajuste visando manter o correto esquadro da água do telhado ou de algum forro, serão de responsabilidade de CONTRATADA;

3.17 As áreas a serem mantidas deverão ser indicadas pela fiscalização e previamente aprovadas por ela, as quais serão devidamente informadas à CONTRATADA para o devido tratamento;

3.18 Conforme NR-35, todos os pontos para trabalho em altura e de linhas de vida provisórias devem ser dimensionados por profissional habilitado e emitida uma ART de instalação.

3.19 A CONTRATADA deverá apresentar uma ART (Anotação de Responsabilidade Técnica) e/ou RRT (Registro de Responsabilidade Técnica) para cada unidade do Sesc a ser contemplada neste escopo para a devida execução dos serviços. Deverão ser apresentadas validadas e enviadas à fiscalização antes do início da execução dos serviços.

3.20 As medições serão unitárias no período a ser considerado, sendo os quantitativos supracitados uma estimativa de contratação, podendo ser executados quantitativos menores com a indicação da fiscalização não havendo, portanto, obrigações da CONTRATANTE realizar o total dos quantitativos supracitados.

#### **4 LOCAIS DA PRESTAÇÃO DO SERVIÇO**

4.2 SESC Mesa Brasil, Av. do Contorno, 525 - Centro, Belo Horizonte - MG, 30110-042;

4.3 SESC Palladium, Av. Augusto de Lima, 420 - Centro, Belo Horizonte - MG, 30190-006;

4.4 SESC Centro de Distribuição, R. Odete Rodrigues de Oliveira, 180 - Jardim dos Comerciantes, Belo Horizonte - MG, 31640-065

#### **5 OBJETIVO DA CONTRATAÇÃO**

5.2 A Contratação de empresa especializada para serviços de aplicação de isolante térmico rígido em poliuretano a ser aplicado nas unidades Sesc Mesa Brasil BH, Sesc Palladium e Sesc Centro de Distribuição incluindo toda mão de obra, equipamentos ferramentas e insumos para perfeita realização dos trabalhos tem como objetivo principal garantir a eficiência térmica e impermeabilizante dos sistemas de cobertura relacionados propiciando conforto a clientes e empregados do Sesc em Minas além de zelar pelo patrimônio físico da instituição aumentando sua vida útil e reduzindo os gastos com manutenções futuras.

#### **6. DOCUMENTAÇÃO TÉCNICA**



6.1. A proponente deverá apresentar na fase de habilitação do processo de contratação os seguintes documentos:

- Atestados registrados no CREA ou CAU do profissional responsável, que comprovem capacidade técnica compatível com o objeto abrangendo, no mínimo, 2.461,20 m<sup>2</sup> totalizando 40% do quantitativo total a ser executado<sup>1</sup>;
- Registro ou inscrição da licitante na entidade profissional competente, no caso, no Conselho Regional de Engenharia, Arquitetura e Agronomia – CREA
- Atestados de capacidade técnica da empresa vencedora, que comprovem capacidade técnica compatível com o objeto abrangendo, no mínimo, 2.461,20 m<sup>2</sup> totalizando 40% do quantitativo total a ser executado;
- Não serão admitidos atestados de trabalhos em andamento;
- Não serão aceitos atestados emitidas pelo proponente, em seu próprio nome, nem nenhum outro que não tenha se originado de contratação. Também não serão aceitos atestados cujo objeto não seja compatível com o escopo principal, a saber, aplicação de espuma de poliuretano rígido;
- O responsável técnico, detentor do atestado apresentado, deverá demonstrar vínculo com a proponente, mediante apresentação de ato constitutivo e/ou estatuto e/ou contrato social em vigor, e/ou ato de nomeação ou de eleição dos administradores, devidamente registrado no órgão competente; ou empregado, mediante apresentação do registro em Carteira de Trabalho e Previdência Social – CTPS, Contrato de Trabalho e Contrato de Prestação de Serviço ou através de declaração registrada em cartório na qual o profissional autoriza a inclusão de seu nome para fim de participação na concorrência, sendo que esta declaração deverá ser assinada pelo respectivo profissional;
- Será exigido no ato da assinatura do contrato a comprovação da efetiva contratação dos profissionais detentores das Certidões de Acervo Técnico que tenham sido apresentados sob forma de declaração na fase de habilitação;
- O(s) atestado(s) deve(m) conter o nome, endereço e preferencialmente contato telefônico ou qualquer outro meio com o qual a Sesc Minas Gerais possa valer-se para manter contato com a(s) pessoa(s) declarante(s).

## **7. OBRIGAÇÕES E RESPONSABILIDADES DA CONTRATADA**

---

<sup>1</sup> A porcentagem abrangida faz-se necessária devido à complexidade de execução do objeto, sendo um serviço de natureza técnica e especializada além condição imposta de não interdição das áreas a serem mantidas sendo necessária a contratação empresa com experiência comprovada.

7.1. A CONTRATADA deve observar fielmente o presente Termo de Referência e executar o serviço de acordo com as especificações e exigências descritas no mesmo, devendo arcar com todas as despesas necessárias ao completo cumprimento do objeto de contratação.

7.2. O Sesc Minas se resguarda o direito de acompanhar a execução das atividades previstas e intervir caso seja identificado procedimento inadequado que possa causar danos aos equipamentos, infraestrutura, colaboradores e/ou usuários tendo ainda a mesma que corrigir ou reparar os danos de sua autoria e/ou responsabilidade às suas expensas.

7.3. A CONTRATADA deve comunicar formalmente à CONTRATANTE, em horário comercial, com no mínimo 48 (quarenta e oito) horas de antecedência, a ocorrência de qualquer ato, fato ou circunstância que possa atrasar ou impedir a execução dos serviços dentro do prazo previsto no cronograma, bem como, apresentar proposta de nova data e ações para mitigar os impactos.

7.4. A CONTRATADA deve executar os serviços contratados em observância à legislação (Municipal, Estadual ou Federal), respeitando as normas internas e todas as legislações vigentes, sejam elas ambientais, trabalhistas ou de segurança e saúde ocupacional.

7.5. A CONTRATADA é responsável por viabilizar e fornecer todos os recursos e infraestrutura necessários à completa execução dos serviços, incluindo, mas não se limitando, transporte e armazenamento de todas as ferramentas, escadas, andaimes, equipamentos de proteção coletiva e individual inerentes a execução dos serviços.

7.6. É de responsabilidade da CONTRATADA, a guarda e zelo de todo o seu material de trabalho, sendo que a CONTRATANTE não se responsabilizará por extravio ou uso inadequado;

7.7. A empresa CONTRATADA deverá arcar com todas as despesas de transporte, alimentação e hospedagem de seus colaboradores.

7.8. Os equipamentos que necessitam do uso de energia elétrica para seu funcionamento, deverão ser fornecidos compatíveis com as instalações elétricas disponíveis nas dependências da CONTRATANTE.

7.9. Sendo necessária a utilização de extensões, a CONTRATADA deverá fornecê-las, devendo as mesmas ser em cabo PP e plug's isolados conforme NBR 5410 – NR 10.

7.10. A CONTRATADA deverá manter seu pessoal devidamente uniformizado e identificado (crachá), fornecendo roupas e calçados apropriados para desempenho das atividades de manutenção, não sendo permitido o uso de boné, e se necessário, substituí-lo imediatamente, após solicitação do Gestor do contrato, em caso de atos, comportamentos e postura inadequadas com a política do Sesc em Minas.

7.11. A CONTRATADA deverá fornecer e garantir que seus colaboradores façam o uso dos EPI's e/ou EPC's necessários à execução do serviço contratado.

7.12. Os empregados da CONTRATADA deverão estar devidamente treinados de acordo com as normas vigentes, habilitados e qualificados para prestarem os serviços contratados, estando ciente, a CONTRATADA que o Sesc se resguarda de toda a obrigação de treinamentos e reciclagem o qual serão de inteira responsabilidade da CONTRATADA.

7.13. A CONTRATADA deverá fornecer mão de obra suficiente para execução do objeto contratado e que atenda as qualificações técnicas de todos os equipamentos enquadrados neste contrato, com mão de obra especializada.

7.14. Os certificados de credenciamento, especialização e treinamentos dos profissionais da empresa deverão ser apresentados junto com a documentação de segurança do trabalho, comprovando a aptidão e habilitação para realização das atividades de manutenção nos equipamentos.

7.15. O Sesc em Minas se resguarda o direito de intervir e/ou interromper a execução dos serviços caso seja constatada inobediência às normas de segurança, conduta, procedimentos inadequados ou incompatíveis com a atividade realizada, devendo a CONTRATADA arcar com o ônus da interrupção.

7.16. A CONTRATADA é responsável por toda intervenção necessária à execução do serviço, devendo, após a sua conclusão, retornar o local e/ou infraestrutura às condições inicialmente existentes, o que inclui, mas não se limita, a equipamentos internos e externos, abertura/fechamento de válvulas, deslocamento de equipamentos e mobiliários.

7.17. A CONTRATADA deve responsabilizar-se, às suas expensas, pela reparação de todos os serviços nos quais se constatarem falhas e/ou estejam em desacordo com as Normas ou portaria do Ministério da Saúde, especificações previstas neste Termo de Referência, sejam entregues incompletos ou com atraso, e quaisquer outras irregularidades por sua única e exclusiva responsabilidade.

7.18. Em caso de comprovada negligência ou não atendimento da qualidade necessária, os serviços prestados serão impugnados pela Fiscalização do Sesc em Minas e a CONTRATADA deverá assumir todo o ônus da sua reparação.

7.19. A CONTRATADA assumirá a responsabilidade sobre quaisquer danos ocorridos em equipamentos ou instalações existentes no imóvel e adjacências, proveniente de suas atividades durante a execução dos serviços.

7.20. A CONTRATADA deve manter sigilo quanto às informações contidas em documentos, papéis e arquivos gravados mediante meio digital, e em qualquer material manipulado ou informação cedida para realização dos serviços, além de todos os documentos que serão produzidos.

7.21. A CONTRATADA deverá designar Encarregado/Preposto para acompanhar diariamente a execução dos serviços contratados bem como Técnico de Segurança do Trabalho pontual.

## **8. PRAZOS DE VIGÊNCIA E EXECUÇÃO DO CONTRATO**

8.1. O contrato de prestação do serviço terá vigência de 180 (cento e oitenta) dias, a contar da data de assinatura do Contrato, podendo ser prorrogado desde que acordado entre ambas as partes.

8.2. O contrato de prestação do serviço deverá ser executado em até 90 (noventa) dias corridos, a contar da ordem de início emitida pela CONTRATANTE.

## **9. FISCALIZAÇÃO**

9.1. Sem prejuízo ou dispensa das obrigações da empresa licitante, o Sesc em Minas exercerá ampla supervisão, controle e fiscalização sobre a execução do contrato, através de equipe própria de prepostos seus, devidamente credenciados, ou empresa contratada.

9.2. A execução do objeto da presente contratação, será acompanhada pelo fiscal designado pelo Sesc Minas.

## **10. VISITA TÉCNICA**

10.1. A realização de visita técnica prévia para conhecimento dos locais de execução dos serviços, averiguações e compreensão das especificações técnicas e quantitativos é FACULTATIVA.

10.2. Para as empresas que optarem por realizar a visita técnica prévia, a visita poderá ser realizada de segunda a sexta-feira, das 08:00h às 17:00h.

10.3. O contato para agendamento deverá ser realizado com Pedro Carneiro no telefone (31) 3279-1519 ou pelo e-mail [pedrocarneiro@sescmg.com.br](mailto:pedrocarneiro@sescmg.com.br).

10.4. Para a empresa que optar por não realizar a visita técnica prévia:

10.4.1. Não poderá alegar, sob qualquer pretexto, que desconhecia as condições físicas bem como o regime de trabalho do local em que os serviços contratados devem ser executados.

10.4.2. Será obrigatória a execução dos serviços previstos em contrato no prazo estabelecido e o cumprimento de todos os itens relacionados no presente Termo de Referência.

## **11. CONDIÇÕES DE PAGAMENTOS**



- 11.1. A contratada deve observar e atender as condições de emissão de nota fiscal dos serviços realizados conforme procedimentos e exigências do contratante no tocante à data de emissão, prazo para pagamento e demais informações pertinentes;
- 11.2. A emissão de nota fiscal somente será autorizada após validação dos serviços realizados;
- 11.3. Havendo necessidade de correções, adequações ou complementações, a contratada deverá proceder com as devidas correções, ficando a emissão de nota fiscal dos serviços condicionada à entrega satisfatória do serviço;
- 11.4. O pagamento dos serviços será realizado em até 30 dias após a emissão e recebimento da Nota Fiscal, conforme critérios abaixo:
- 11.4.1. As Notas Fiscais emitidas entre os dias 01 e 05 do mês corrente, serão pagas no próximo dia 25;
  - 11.4.2. As Notas Fiscais emitidas entre os dias 06 e 15 do mês corrente, serão pagas no dia 05 do mês subsequente;
  - 11.4.3. As Notas Fiscais emitidas entre os dias 16 e 20 do mês corrente, serão pagas no dia 15 do mês subsequente.
  - 11.4.4. A Nota Fiscal deverá ser emitida até o dia 20 do mês da prestação e validação final dos serviços.
  - 11.4.5. Caso o serviço seja finalizado após o dia 20 do respectivo mês, a Nota Fiscal só poderá ser emitida após o dia 1º do mês subsequente, não ultrapassando o dia 20.
- 11.5. Não serão aceitas notas fiscais emitidas após o dia 20 do mês;
- 11.6. Nenhum pagamento será efetuado à Contratada enquanto pendente de liquidação de qualquer obrigação contratual ou da entrega do objeto em sua totalidade;
- 11.7. A contratada deverá apresentar semanalmente a fiscalização o boletim de serviços e produção para liberação das medições mensais;
- 11.8. Os percentuais de mobilização, manutenção de canteiro e desmobilização serão definidos em reunião inicial de mobilização devido as sazonalidades climáticas e a disponibilidade de espaços na unidade para realização dos serviços, sendo uma sugeridos percentual inicial de 30% para mobilização, 20% para desmobilização e os demais 50% sendo distribuídos proporcionalmente conforme o avanço dos serviços realizados até a data da medição durante os meses de execução do objeto visando custear a manutenção do canteiro.
- 11.9. As medições serão unitárias no período a ser considerado devido ao não detalhamento de projeto, sendo os quantitativos supracitados uma estimativa de contratação, podendo ser executados quantitativos menores com a indicação da fiscalização não havendo, portanto, obrigações da CONTRATANTE realizar o total dos quantitativos supracitados. As quantidades constam no anexo I deste termo de referência.

## **12. DIRETRIZES DE SAÚDE, SEGURANÇA E MEDICINA DO TRABALHO - SESMT**

12.1. A Contratada deverá apresentar os documentos listados no check list de diretrizes de segurança de trabalho do Sesc em Minas, anexo específico deste termo de referência, também abaixo são apresentados os documentos mínimos a serem apresentados:

12.2. Deverá ser apresentado PCMSO para qualquer tipo de atividade que ultrapasse 30 (trinta) dias de execução;

12.3. Deverá ser apresentado PPRA para qualquer tipo de atividade que ultrapasse 30 (trinta) dias de execução;

12.4. Cópia do vínculo empregatício ou contrato de trabalho conforme normas vigentes;

12.5. Deverão ser apresentados ASO's dos colaboradores da contratada. Atenção para os ASO's a serem apresentados que deverão constar os exames complementares conforme descrito em PCMSO.

12.6. Deverão ser apresentados treinamentos NR-06, NR-18, NR-35 (em caso de trabalho em altura), NR-33 (em caso de trabalho em espaços confinados) e NR-10 (em caso de trabalho envolvendo sistemas elétricos), de acordo com a demanda de serviços contratados e a pertinência da NR correspondente;

12.7. Deverão ser apresentadas fichas de EPI's conforme PCMSO;

12.8. Deverão ser apresentados documentos de identificação de todos os colaboradores (C.I ou CNH);

12.9. Deverão ser apresentados FISPQ's dos materiais a serem utilizados;

12.10. Em caso de trabalho em altura deverá ser apresentada ART de ancoragem dos pontos provisórios, incluindo plano de trabalho e projeto básico que pode ser solicitado pelo SESMT do Sesc Minas;

12.11. Em caso de trabalho em altura deverá ser apresentado o PGR conforme solicitado em NR-18;

12.12. Deverá ser apresentada APR ao fiscal do contrato antes do início das atividades, contendo assinatura de todos os colaboradores e ela deverá ficar na frente de serviço em local de fácil consulta;

12.13. Deverá ser apresentado formulário em caso de acidentes, este formulário é fornecido pelo Sesc Minas para preenchimento no início da mobilização.

12.14. A licitante possuirá 10 (dez) dias úteis para a mobilização da documentação. Em caso de não atendimento ao prazo estipulado o documento será cancelado.

### **13. REAJUSTE**

13.1. O contrato poderá ser reajustado mediante negociação entre as partes e a formalização do pedido, tendo como limite máximo a variação do Índice Geral de Preço de Mercado - IGPM, ou outro indexador que venha a substituí-lo, ocorrida nos últimos 12 (doze) meses contados da data da apresentação da proposta ou do último reajuste.

13.2. Além do previsto nos itens anteriores, os valores poderão ser alterados para restabelecer a relação que as partes pactuaram inicialmente entre os encargos do Contratado e a retribuição para a justa remuneração da obra, serviço ou fornecimento, objetivando a manutenção do equilíbrio econômico-financeiro inicial do contrato, nas hipóteses legais, em que sobrevierem fatos imprevisíveis, ou previsíveis porém de consequências incalculáveis, retardadores ou impeditivos da execução do ajustado, ou, ainda, em caso de força maior, caso fortuito ou fato do príncipe, configurando álea econômica extraordinária e extracontratual.

### **14. PENALIDADES**

14.1. As condições de aplicação das penalidades serão previstas na minuta contratual, devendo garantir a possibilidade de advertência, multa moratória e compensatória, suspensão do direito de licitar.

### **15. PROPOSTA DE PREÇOS**

15.1. A licitante deverá indicar no modelo de proposta, o valor unitário e total dos serviços prestados por ano.

### **16. CRITÉRIO DE JULGAMENTO**

16.1. O critério de escolha da licitação será o de menor preço global, opção mais vantajosa ao Sesc em função do objeto. Propiciará um ganho significativo para o Sesc em Minas, desonerando assim o trabalho das equipes, sob o ponto de vista do emprego de recursos humanos, gestão e controle, garantindo a economia de escala, celeridade processual e principalmente a escolha da proposta mais vantajosa.

### **17. CONSÓRCIO**

17.1. Devido ao pequeno vulto da contratação, não faz necessário a possibilidade de adoção de consórcio.

## **18. SUBCONTRATAÇÃO**

18.1. Não será permitida à CONTRATADA a subcontratação dos serviços previstos neste objeto.

## **19. PROPOSTA DE PREÇOS**

19.1. A licitante deverá indicar no modelo de proposta o valor total dos serviços prestados.

## **20. GESTOR E FISCAL DO CONTRATO**

20.1. Gestor do contrato: Gerente de Manutenção;

20.2. Fiscal do contrato: Engenheiro de Manutenção;

20.3. Fiscal suplente do contrato: Técnico de Campo.

## **21. GARANTIA DOS SERVIÇOS PRESTADOS**

21.1. A CONTRATADA, após a entrega efetiva dos serviços e sua respectiva aprovação e aceite por parte da fiscalização, deverá dar como garantia de seus trabalhos, o lapso temporal de 6 (seis) meses. A garantia compreende o resultado dos trabalhos realizados e quaisquer ocorrências oriundas de uso normal, ou mesmo por culpa ou dolo da CONTRATANTE não estão inclusos.