

## ANEXO I - TERMO DE REFERÊNCIA

Objeto	Contratação de empresa para manutenção corretiva e preventiva no sistema de pintura da quadra poliesportiva, ginásio e áreas externas da unidade 01 e 03 do Sesc Uberaba, abrangendo toda a mão de obra e insumos necessários para a realização dos serviços, a serem medidos por preço unitário.
Número da RCMS	118386
Prazo de Execução	150 (cento e cinquenta) dias consecutivos
Local de Execução	Sesc Uberaba unidade 01 - R. Ricardo Misson, 411 - Fabrício, Uberaba - MG, 38065-200. Sesc Uberaba unidade 03 - Praça Estevão Pucci, 386 - Fabrício, Uberaba - MG, 38065-230.
Pagamento	Até 30 (trinta) dias após recebimento da Nota Fiscal que deverá ser emitida com o mesmo CNPJ informado na proposta comercial
Reajuste	IPCA Data base: proposta
Vigência	10 (dez) meses
Subcontratação	Não autorizada
Qualificação Técnica	Atestado de capacidade técnica conforme item 5
Critério de Medição	Preço unitário
Critério de Julgamento	Menor Preço global

## ESPECIFICAÇÕES TÉCNICAS E DE EXECUÇÃO

### 1. Especificações dos Serviços:

#### 1.1. Mobilização, desmobilização, canteiro de serviços e serviços iniciais

**1.1.1.** Mobilização de todas as equipes, ferramentas, materiais e equipamentos necessários para a execução dos serviços previstos neste Termo de Referência, inclusive todos os treinamentos, manutenções prévias, transportes e quaisquer outros itens que sejam necessários para atender as normas vigentes as solicitações do Sesc em Minas;

**1.1.2.** As áreas utilizadas para mobilização da CONTRATADA serão previamente vistoriadas entre o gestor do contrato e preposto da CONTRATADA para quando, no ato da desmobilização, esta área possa manter as características idênticas conforme o momento da mobilização;

**1.1.3.** A CONTRATADA deverá instalar contêiner escritório, sanitário e almoxarifado para seus funcionários, em área estabelecida pelo gestor do contrato durante a execução dos serviços, a área do perímetro do canteiro de serviços deverá ser sinalizada de forma adequada com placas de sinalização. Todos os custos para instalação dos contêiners serão da contratada e serão pagos mensalmente no item manutenção de canteiro,

**1.1.4.** A CONTRATADA deverá submeter à aprovação da fiscalização o layout do canteiro de serviços, indicando a localização de suas instalações provisórias, fluxos internos, sinalizações, distribuição e pontos de água e energia elétrica, locais de estocagem de materiais, com as previsões (planejamento) de sua modificação no decorrer dos trabalhos;

**1.1.5.** A CONTRATADA deverá instalar tapumes no entorno da área de instalação do canteiro de serviços exclusivamente onde for solicitado pelo Sesc em Minas. O fechamento deverá ser em compensado pintado na cor concreto ou metálico. Será aceito outro método de fechamento que exerça um fechamento seguro, sendo aprovado pelo gestor do contrato. Todos os materiais, ferramentas e serviços para execução do tapume será de responsabilidade da CONTRATADA. A responsabilidade das ligações das infraestruturas do canteiro as redes de alimentação de água e descarte de esgoto serão de responsabilidade da CONTRATADA;

**1.1.6.** Desmobilização de todas as equipes, ferramentas e equipamentos utilizados no momento da mobilização, mantendo as áreas utilizadas em condições conforme as encontradas na mobilização. A CONTRATADA deverá manter e entregar o local nas mesmas condições da mobilização.

## **1.2. Preparo da superfície e execução de pintura**

### **1.2.1. Preparo da superfície**

Em toda superfície que se fizer necessária conforme análise da fiscalização, a aplicação de limpeza por hidrojateamento, esta deverá ser feita pela CONTRATADA considerando como preparação para aplicação da pintura. A CONTRATADA deverá realizar a aplicação de hidrojateamento com lavadora profissional de alta pressão para limpeza de superfície antes da aplicação de tinta acrílica em todas as áreas que necessitem desta preparação prévia;

## **1.3. Aplicação de massa niveladora a base PVA ou acrílica**

**1.3.1.** Para a execução desse serviço a CONTRATADA deverá fornecer todos os materiais, mão de obra, ferramentas e equipamentos necessários observando os seguintes procedimentos:

- a) Atender todos os itens correspondentes das normas técnicas vigentes para os materiais e serviços relacionados abaixo:

NBR 15348 – Tintas para construção civil – Massa niveladora monocomponente à base de dispersão aquosa para alvenaria – Requisitos;

NBR 15312 – Tintas para construção civil – Método para avaliação de desempenho de tintas para edificações não industriais – Determinação da resistência à abrasão de massa niveladora;

NBR 15303 – Tintas para construção civil – Método para avaliação de desempenho de tintas para edificações não industriais – Determinação da absorção de água de massa niveladora;

NBR 13245 – Execução de pinturas em edificações não industriais – Procedimento;

NBR 12554 – Tintas para edificações não industriais – Terminologia;

NBR 11702 – Tintas para edificações não industriais – Classificação;

- b) Preparar a superfície a ser pintada, raspando, jateando, lixando ou escovando, de modo a remover toda e qualquer mancha decorrente de fungos ou outras causas;
- c) Corrigir todas as imperfeições existentes na superfície, utilizando massa apropriada, argamassa ou gesso, conforme orientado pelo gestor do contrato;
- d) Antes de aplicação de fundo selador, remover toda e qualquer sujeira, pó ou traços de mofo.

#### **1.4. Aplicação de tinta látex acrílico premium**

**1.4.1.** Para a execução desse serviço a CONTRATADA deverá fornecer todos os materiais, mão de obra, ferramentas e equipamentos necessários observando os seguintes procedimentos:

- a) Atender todos os itens correspondentes das normas técnicas vigentes para os materiais e serviços relacionados abaixo:

NBR 15079 – Tintas para construção civil – Especificação dos requisitos mínimos de desempenho de tintas para edificações não industriais – Tinta látex nas cores claras;

para edificações NBR 14942 – Tintas para construção civil – Método para avaliação de desempenho de tintas não industriais – Determinação do poder de cobertura de tinta seca. Poder de cobertura

de tinta seca com limites mínimos dos requisitos de desempenho para tinta látex premium fosco: 6 m<sup>2</sup>/litro;

NBR 14940 – Tinta para construção civil – Método para avaliação de desempenho de tintas para edificações não industriais – Determinação da resistência à abrasão: Tinta látex premium fosca 100 ciclos;

NBR 13245 – Execução de pinturas em edificações não industriais – Procedimento;

NBR 12554 – Tintas para edificações não industriais – Terminologia;

NBR 11702 – Tintas para edificações não industriais – Classificação, látex Premium.

- b) Preparar a superfície a ser pintada, raspando, jateando, lixando ou escovando de modo a remover toda e qualquer mancha decorrente de fungos ou outras causas;
- c) Regularizar todas as imperfeições existentes na superfície, utilizando massa apropriada, argamassa com cimento, conforme orientado pelo gestor do contrato;
- d) Antes da aplicação, remover toda e qualquer sujeira e pó;
- e) Pintar a superfície na cor determinada pelo Anexo II deste Termo de Referência ou conforme orientação do gestor do contrato, aplicando duas ou mais demãos em tinta acrílica apropriada de primeira qualidade, dependendo do tipo de superfície;
- f) Utilizar ferramentas apropriadas e material de primeira qualidade.

## **1.5. Textura**

**1.5.1.** Para a execução desse serviço a CONTRATADA deverá fornecer todos os materiais, mão de obra, ferramentas e equipamentos necessários observando os seguintes procedimentos:

- a) Atender todos os itens correspondentes das normas técnicas vigentes para os materiais e serviços relacionados abaixo:

NBR 11702 – Tintas para edificações não industriais – Classificação;

NBR 17012 - Textura - Determinação de permeabilidade à água por coluna d'água;

NBR 17134 - Textura - Requisitos de desempenho para uso externo em edificações não industriais;

NBR 16912 - Textura - Determinação da resistência de aderência à tração;

- b) Preparar a superfície a receber a textura, raspando, jateando, lixando ou escovando de modo a remover toda e qualquer irregularidade e/ou mancha decorrente de fungos ou outras causas;
- c) Regularizar todas as imperfeições existentes na superfície, utilizando massa apropriada, argamassa com cimento, ou conforme orientado pelo gestor do contrato;
- d) Antes da aplicação, remover toda e qualquer sujeira e pó;
- e) Antes da aplicação, aplicar uma camada de selador;
- f) Utilizar ferramentas apropriadas e material de primeira qualidade;

#### **1.6. Aplicação de esmalte premium sintético a base de solvente ou água**

**1.6.1.** Para a execução desse serviço a CONTRATADA deverá fornecer todos os materiais, mão de obra, ferramentas e equipamentos necessários observando os seguintes procedimentos:

- a) Atender todos os itens correspondentes das normas técnicas vigentes para os materiais e serviços relacionados abaixo:

NBR 13245 – Execução de pinturas em edificações não industriais – Procedimento;

NBR 12554 – Tintas para edificações não industriais – Terminologia;

NBR 11702 – Tintas para edificações não industriais – Classificação;

- b) Preparar as superfícies a serem pintadas, corrigindo as imperfeições, raspando, jateando, lixando, escovando e realizando uma limpeza com solvente visando remover qualquer sujeira que esteja aderida a superfície metálica;
- c) Após preparo e limpeza da superfície aplicar primer anticorrosivo e ou primer nos locais que apresentarem necessidade e ou indicado pelo gestor do contrato;
- d) Pintar a superfície na cor determinada pelo Anexo II deste Termo de Referência ou conforme orientação do gestor do contrato, aplicando duas ou mais demãos de tinta esmalte sintético em todas as suas faces;
- e) Utilizar ferramentas apropriadas e material de primeira qualidade.

## **1.7. Aplicação de tinta epóxi em paredes revestidas com ardósia**

**1.7.1.** Para a execução desse serviço a CONTRATADA deverá fornecer todos os materiais, mão de obra, ferramentas e equipamentos necessários observando os seguintes procedimentos:

- a) Atender todos os itens correspondentes das normas técnicas vigentes para os materiais e serviços relacionados abaixo:

NBR 15079 – Tintas para construção civil – Especificação dos requisitos mínimos de desempenho de tintas para edificações não industriais – Tinta látex nas cores claras;

NBR 14942 – Tintas para construção civil – Método para avaliação de desempenho de tintas para edificações não industriais – Determinação do poder de cobertura de tinta seca. Poder de cobertura de tinta seca com limites mínimos dos requisitos de desempenho para tinta látex premium fosco: 6 m<sup>2</sup>/litro;

NBR 14940 – Tinta para construção civil – Método para avaliação de desempenho de tintas para edificações não industriais – Determinação da resistência à abrasão: Tinta látex premium fosca 100 ciclos;

NBR 13245 – Execução de pinturas em edificações não industriais – Procedimento;

NBR 12554 – Tintas para edificações não industriais – Terminologia;

NBR 11702 – Tintas para edificações não industriais – Classificação;

- b) Preparar a superfície, raspando, lixando e lavando com água sobre pressão, removendo toda e qualquer mancha decorrente;
- c) Antes da aplicação, remover toda e qualquer sujeira e pó;
- d) Regularizar todas as imperfeições existentes na superfície, utilizando massa apropriada, argamassa com cimento, ou conforme orientado pelo gestor do contrato;
- e) Isolamento de áreas que não devem ser pintadas com fita adesiva e lonas de proteção.
- f) Utilizar ferramentas apropriadas e materiais de primeira qualidade;
- g) Preparação da tinta conforme as instruções do fabricante.

- h) Tempo de secagem entre demãos conforme especificado pelo fabricante.
- i) Aplicação de demãos adicionais até atingir a cobertura desejada.

### **1.8. Aplicação de pintura tipo P.U. esmalte alifático em telhado do ginásio**

**1.8.1.** Para a execução desse serviço a CONTRATADA deverá fornecer todos os materiais, mão de obra, ferramentas e equipamentos necessários observando os seguintes procedimentos:

- a) Atender todos os itens correspondentes das normas técnicas vigentes para os materiais e serviços relacionados abaixo:

NBR 15079 – Tintas para construção civil – Especificação dos requisitos mínimos de desempenho de tintas para edificações não industriais – Tinta látex nas cores claras;

NBR 14942 – Tintas para construção civil – Método para avaliação de desempenho de tintas para edificações não industriais – Determinação do poder de cobertura de tinta seca. Poder de cobertura de tinta seca com limites mínimos dos requisitos de desempenho para tinta látex premium fosco: 6 m<sup>2</sup>/litro;

NBR 14940 – Tinta para construção civil – Método para avaliação de desempenho de tintas para edificações não industriais – Determinação da resistência à abrasão: Tinta látex premium fosca 100 ciclos;

NBR 13245 – Execução de pinturas em edificações não industriais – Procedimento;

NBR 12554 – Tintas para edificações não industriais – Terminologia;

NBR 11702 – Tintas para edificações não industriais – Classificação;

- b) Preparar a superfície, raspando, lixando e lavando com água sobre pressão, removendo toda e qualquer mancha decorrente;
- c) Antes da aplicação, remover toda e qualquer sujeira e pó;
- d) A execução dos serviços deverá ser pelo método airless, exceto a pintura na pista esportiva, que deverá ser realizada com método tradicional com no mínimo 02 (duas) demãos de tinta;
- e) Utilizar ferramentas apropriadas e materiais de primeira qualidade.

- j) Apenas será aceito tinta tipo esmalte alifático P.U., espessura recomendada pelo fabricante, sendo que deverá apresentar aspecto homogêneo na aplicação, sem apresentar sombras. A tonalidade será cinza pantone Gray 9 C, podendo a contratante alterar o pantone caso necessário. A aplicação será realizada na testeira só perímetro do ginásio, envolvendo trabalho em altura.

### **1.9. Aplicação de pintura em pisos com aplicação de pintura acrílico premium ou epóxi**

- 1.9.1.** Para a execução desse serviço a CONTRATADA deverá fornecer todos os materiais, mão de obra, ferramentas e equipamentos necessários observando os seguintes procedimentos:

- k) Atender todos os itens correspondentes das normas técnicas vigentes para os materiais e serviços relacionados abaixo:

NBR 15079 – Tintas para construção civil – Especificação dos requisitos mínimos de desempenho de tintas para edificações não industriais – Tinta látex nas cores claras;

NBR 14942 – Tintas para construção civil – Método para avaliação de desempenho de tintas para edificações não industriais – Determinação do poder de cobertura de tinta seca. Poder de cobertura de tinta seca com limites mínimos dos requisitos de desempenho para tinta látex premium fosco: 6 m<sup>2</sup>/litro;

NBR 14940 – Tinta para construção civil – Método para avaliação de desempenho de tintas para edificações não industriais – Determinação da resistência à abrasão: Tinta látex premium fosca 100 ciclos;

NBR 13245 – Execução de pinturas em edificações não industriais – Procedimento;

NBR 12554 – Tintas para edificações não industriais – Terminologia;

NBR 11702 – Tintas para edificações não industriais – Classificação;

- l) Preparar a superfície, raspando, lixando e lavando com água sobre pressão, removendo toda e qualquer mancha decorrente;
- m) Antes da aplicação, remover toda e qualquer sujeira e pó;
- n) Utilizar ferramentas apropriadas e materiais de primeira qualidade;
- o) A pintura das quadras externas deverá ser realizada com tinta acrílico premium e as quadras em ambiente interno como ginásio serão realizadas com tinta epóxi, sendo necessário tratamento da



base e suas juntas, como parte deste tratamento solicitamos aplicação de massa acrílica ou mistura cola PVA com cimento Portland e posterior lixamento do local para obter um maior grau de uniformidade do piso, não restando assim ressaltos entre as partes, caso seja necessário a aplicação de fundo ou qualquer outro produto para ponte de aderência deverá ser de responsabilidade da CONTRATADA. Não será aceito pontos que apresentem deslocamentos ou falta de aderência;

p) Nas quadras, a CONTRATADA deverá realizar a pinturas das faixas de demarcação com tinta acrílica para piso que devem estar orçadas juntamente com a pintura do piso.

**1.10.** A licitante deverá apresentar juntamente com a proposta os atestados ou boletins técnicos de qualidade para os materiais ofertados a fim de se comprovar a qualidade dos produtos ofertados em exigência nestas especificações.

**1.11.** O fiscal do contrato poderá solicitar a qualquer momento durante a execução dos serviços um boletim técnico do lote dos produtos utilizados.

**1.12.** A CONTRATADA, ao realizar a pintura esmalte de superfícies metálicas, deverá considerar a pintura de todas as faces e/ou lados da estrutura em questão, inclusive alambrados, telas e estruturas de apoio deles entre outros;

**1.13.** Para trabalhos em altura a contratada poderá optar por montagem de andaimes ou cadeirinhas ancoradas com elaboração de ART para tais atividades ou plataformas nos locais que o acesso for possível. Os materiais para execução das ancoragens dos sistemas de trabalho em altura serão de total responsabilidade da empresa Contratada Caso a edificação não possua o sistema de ancoragem.

**1.14.** A CONTRATADA deverá realizar a aplicação de hidrojateamento para limpeza de superfície antes da aplicação de tinta acrílica em todas as áreas que necessitem desta preparação prévia. Todas as áreas de piso e parede a serem pintadas deverão ser aplicados jatos de água (hidrojateamento) pela Contratada visando a limpeza para aplicação da pintura, esse processo será considerado como preparação para o serviço de pintura, considerando esta atividade como serviço de pintura;

**1.15.** O horário de prestação dos serviços será preferencialmente de segunda a sexta das 07:00hrs às 17:00hrs podendo realizados trabalhos aos finais de semana mediante autorização do fiscal do contrato;

**1.16.** A CONTRATADA deverá apresentar diário de serviços semanalmente para a fiscalização, sendo enviado para o e-mail da fiscalização informado pelo fiscal do contrato a cada sexta-feira ou segunda-feira, contendo as informações realizadas na semana de prestação de serviços. O envio destes diários semanais serão critério para liberação de medições dos serviços para pagamento;

**1.17.** A CONTRATADA deverá manter encarregado geral de serviços fixo na frente de serviços, este profissional deverá possuir experiência registrada em carteira de trabalho (CTPS) com no mínimo 06 (seis) meses na função ou contrato de prestação de serviço que comprove a capacidade do profissional na função pretendida, ficará responsável pelas funções de encarregado de equipe/serviços, essa comprovação deverá ser apresentada na fase de mobilização da empresa após assinatura do contrato;

**1.18.** A CONTRATADA deverá manter auxiliar técnico ou auxiliar de engenharia fixo na frente de serviços, este profissional deverá possuir experiência registrada em carteira de trabalho (CTPS) com no mínimo 06 (seis) meses na função ou contrato de prestação de serviço que comprove a capacidade do profissional na função pretendida, ficará responsável pelas funções de técnicas e administrativas pela equipe e frente de serviços, essa comprovação deverá ser apresentada na fase de mobilização da empresa após assinatura do contrato;

**1.19.** A CONTRATADA deverá manter técnico de segurança semanalmente e/ou quando a fiscalização solicitar acompanhamento de demanda pontual. Este profissional deverá possuir experiência registrada em carteira de trabalho (CTPS) com no mínimo 06 (seis) meses na função ou contrato de prestação de serviço que comprove a capacidade do profissional na função pretendida, essa comprovação deverá ser apresentada na fase de mobilização da empresa após assinatura do contrato;

**1.20.** A contratada deverá manter nas frente de serviço o quantitativo mínimo total de 10 (dez) funcionários conforme histograma apresentado abaixo, sendo este histograma gerado a partir dos índices SINAPI. A nomenclatura da função do colaborador da contratada poderá ser diferente da citada abaixo, porém o número e classificação de colaboradores deverá ser compatível;

INSUMO	DESCRIÇÃO	HORAS	NUM FUN
88310	PINTOR COM ENCARGOS COMPLEMENTARES	6066,52	6,74
88316	SERVENTE COM ENCARGOS COMPLEMENTARES	1903,85	2,12
88262	CARPINTEIRO DE FORMAS COM ENCARGOS COMPLEMENTARES	41,12	0,05
<b>88239</b>	<b>AJUDANTE DE CARPINTEIRO COM ENCARGOS COMPLEMENTARES</b>	39,21	0,04
88278	MONTADOR DE ESTRUTURA METÁLICA COM ENCARGOS COMPLEMENTARES	<b>332,76</b>	0,37
<b>QUANTITATIVO MÍNIMO TOTAL:</b>			<b>10,00</b>

**1.21.** As áreas a serem pintadas deverão ser isoladas e sinalizadas pela CONTRATADA com tela cerquite cor laranja conforme imagem abaixo, a tela deverá ser fixada de maneira rígida, onde não permita acesso fácil de transeuntes. Não será aceito fitas zebradas ou cones;



- 1.22.** As atividades nas frentes de serviços irão iniciar apenas quando a equipe citada no item 5.15 estiver completa e mobilizada pelo SESMT do Sesc em Minas;
- 1.23.** O descarte de resíduos deverá ser responsabilidade da CONTRATADA e será realizado por caçambas, sendo que toda a responsabilidade de certificados e documentação deverá ser realizada pela CONTRATADA, não sendo aceito acúmulo de mais de 02 (duas) caçambas no local;
- 1.24.** Para o acesso à unidade pelos funcionários da CONTRATADA deverá ser feita uma lista diária de presença, podendo acessar a unidade apenas com uniforme e crachá de identificação;
- 1.25.** Para realização dos trabalhos em altura e demais serviços, a CONTRATADA deverá considerar todos os custos para trabalho em altura no custo dos serviços. Para realização de trabalho em altura a CONTRATADA deverá apresentar ART de pontos provisórios de ancoragem como andaimes, cadeirinhas entre outros e para os demais serviços a serem realizados. As soluções técnicas citadas na planilha de serviços para a execução de trabalhos em altura poderão ser alteradas em alinhamento com a fiscalização sem gerar ônus entre as partes;
- 1.26.** Para trabalhos em altura superior a 6,00 metros de altura em áreas externas e fachadas, serão aceitos apenas andaimes facheiros modulares, a contratada deverá apresentar ART da montagem do andaime;
- 1.27.** Caso a contratada desejar instalar pontos de ancoragem fixos estes custos deverão ser da contratada;
- 1.28.** Para a execução dos serviços a contratada deverá apresentar ART/RRT de execução dos serviços podendo esta ART ou RRT incluir a responsabilidade da execução e dos trabalhos em altura.
- 1.29.** A licitante deverá indicar no modelo de proposta o valor total dos serviços prestados.

- 1.30.** A licitante deverá apresentar juntamente com a proposta os atestados ou boletins técnicos de qualidade para os materiais ofertados a fim de se comprovar a qualidade dos produtos ofertados em exigência nestas especificações.

**2. Justificativa da Necessidade:**

- 2.1.** A unidade 01 e 03 do Sesc Uberaba não recebem manutenções nos serviços de pintura há um longo período, encontrando-se atualmente em final de vida útil da camada aplicada, com sinais evidentes de desgaste. A execução da pintura tem como principal objetivo criar uma camada de proteção entre a superfície da estrutura e o ambiente ao qual está exposta, fornecendo, assim, condições para que as estruturas resistam ao desgaste provocado por causas naturais, abrasão e marcas causadas pelos usuários e colaboradores. Além disso, a pintura proporciona um conforto visual aos frequentadores e funcionários da unidade.
- 2.2.** Os descritivos, unidades e quantitativos dos serviços fazem parte do Anexo I – Orçamento básico.
- 2.3.** A relação de cores a serem utilizadas na execução dos serviços contratados fazem parte do Anexo II – Cores dos materiais a serem aplicados.
- 2.4.** O critério de escolha da licitação será o de menor preço global, opção mais vantajosa ao Sesc em função do objeto. Propiciará um ganho significativo para o Sesc em Minas, desonerando assim o trabalho das equipes, sob o ponto de vista do emprego de recursos humanos, gestão e controle, garantindo a economia de escala, celeridade processual e principalmente a escolha da proposta mais vantajosa.
- 2.5.** Abaixo fotos da unidade Sesc Uberaba que será mantida:



Foto 01: Entrada principal da unidade 01.



Foto 02: Rampa de acesso entrada principal unidade 01.





Foto 03: Frente da unidade 01.



Foto 04: Frente ginásio unidade 01.



Foto 05: Lateral da unidade 01.

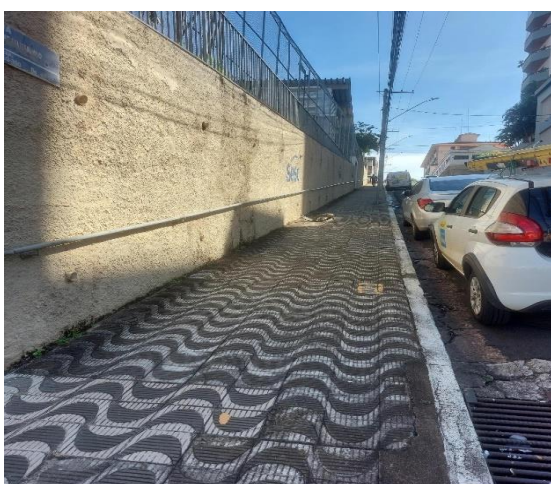


Foto 06: Muro, corrimão e meio fio unidade 01.



Foto 07: Muro fundos unidade 01.



Foto 08: Área fitness unidade 01.



Foto 09: Área churrasqueira unidade 01.



Foto 10: Área Fitness unidade 01.





Foto 11: Área Fitness unidade 01.

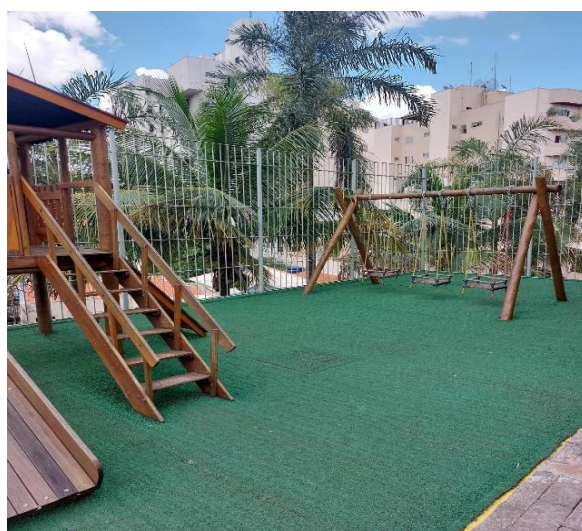


Foto 12: Playground unidade 01.



Foto 13: Paredes externas Ginásio.

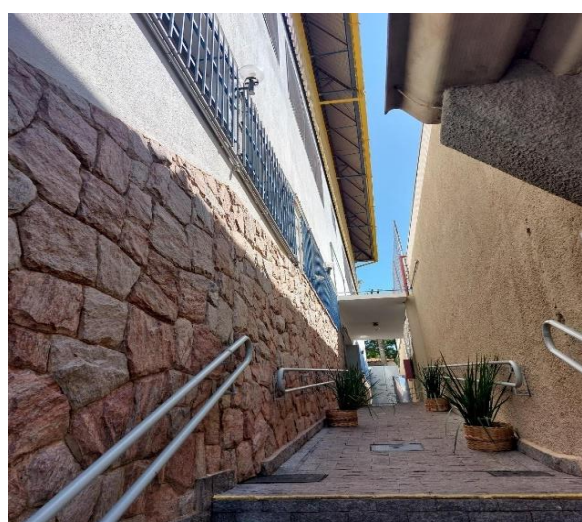


Foto 14: Circulação de acesso Ginásio.





Foto 15: Paredes e janelas Ginásio.



Foto 16: Alamedado e arquibancadas Ginásio.



Foto 17: Ginásio.



Foto 18: Quadra externa.



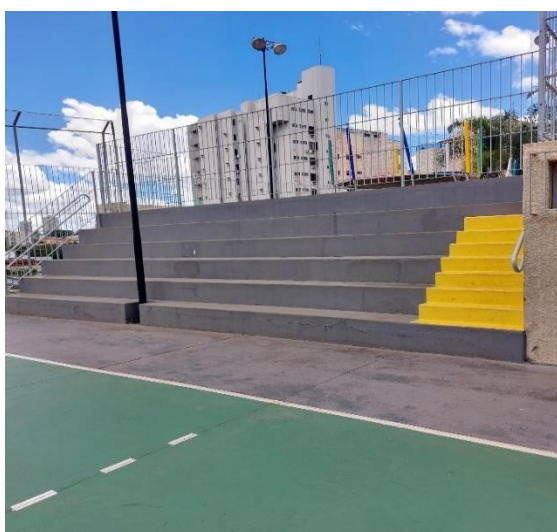


Foto 19: Arquibancadas.



Foto 20: Vestiário quadra.

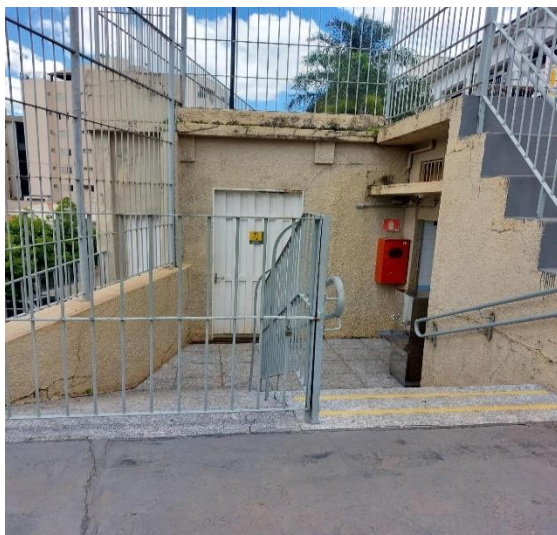


Foto 21: Casa de bomba.

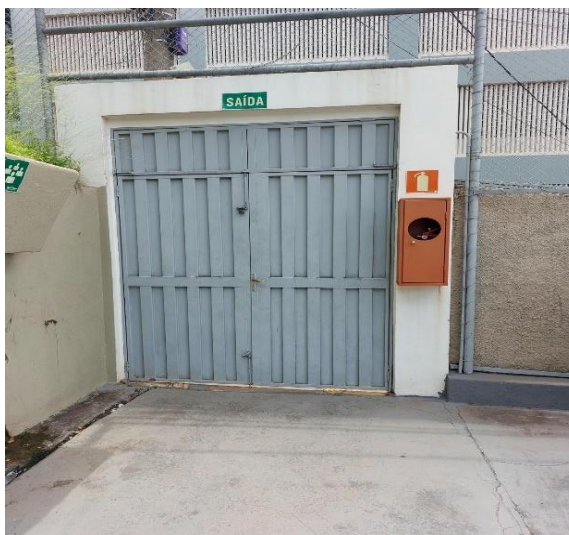


Foto 22: Portão acesso quadra.

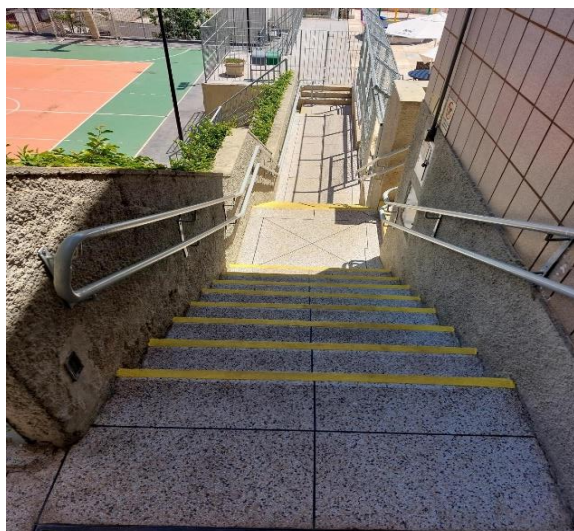


Foto 23: Circulações unidade 01.

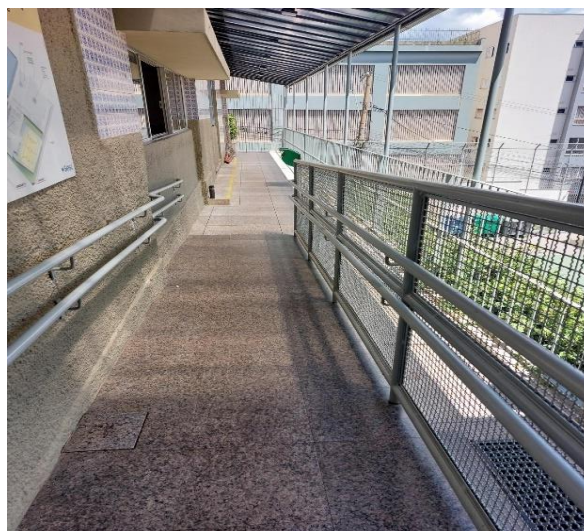


Foto 24: Circulações unidade 01.

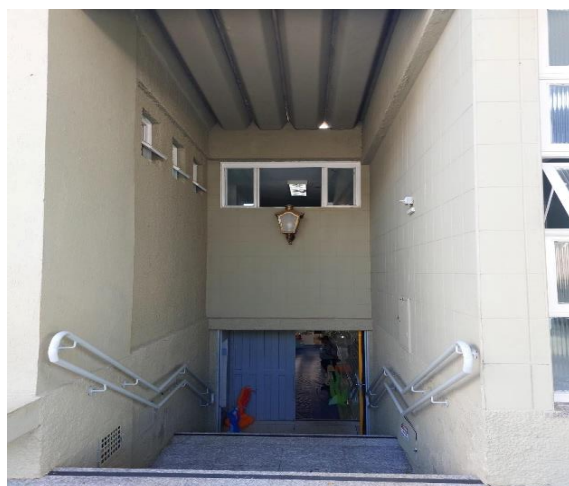


Foto 25: Portão de acesso unidade 01.



Foto 26: Muro frente unidade 03.





Foto 27: Portão de entrada unidade 03.



Foto 28: Muro fundos unidade 03.



Foto 29: Muro fundos unidade 03.



Foto 30: Entrada principal unidade 03.



Foto 31: Rampa de entrada da unidade 03.



Foto 32: Estacionamento e reservatório unidade 03.



Foto 33: Fornos e área do crossfit unidade 03.



Foto 34: Mastros bandeiras unidade 03.





Foto 35: Lanchonete unidade 03.



Foto 36: Vestiários unidade 03.



Foto 37: Casa de gás unidade 03.



Foto 38: Áreas externas unidade 03.



Foto 39: Grelas piso unidade 03.



Foto 40: Área da manutenção unidade 03.



Foto 40: Vestiário infantil.



Foto 41: Vestiário adulto.





Foto 43: Muros internos unidade 03..

### **3. Características da Execução:**

**3.1.** O Sesc em Minas realizará a solicitação por meio do envio do Pedido de Compras cujo recebimento deverá ser confirmado pelo fornecedor em até 2 (dois) dias úteis;

**3.2.** Não será permitida a subcontratação;

**3.3.** O fornecedor será responsável por executar os serviços conforme especificações deste termo de referência, com a alocação dos empregados necessários ao perfeito cumprimento das cláusulas contratuais, além de fornecer os materiais e equipamentos, ferramentas e utensílios necessários, na qualidade e quantidade necessárias.

### **4. Cronograma Físico-Financeiro:**

**4.1.** O fornecedor deverá apresentar documento fiscal válido correspondente ao serviço fornecido no momento da execução;

**4.2.** O regime de execução do objeto deverá ser por preço unitário;

**4.3.** O recebimento definitivo ocorrerá após verificada a conformidade dos serviços prestados atendendo aos critérios de medição e sua consequente aceitação ocorrerá em até 10 (dez) dias após a entrega;

**4.4.** Caso seja encontrada alguma inconformidade na prestação dos serviços, o fornecedor será acionado e deverá, sob suas expensas, refazer os serviços ou arcar com a indenização correspondente à inexecução, sem prejuízo das demais sanções devidas.

## **5. Qualificação Técnica:**

**5.1.** A proponente deverá apresentar na fase de habilitação do processo de contratação os seguintes documentos:

- Certidão de registro de pessoa jurídica no CREA ou CAU, em nome da proponente, válida e atualizada.
- Certidão de registro de pessoa física no CREA ou CAU válida e atualizada, relativa ao(s) profissional(is) detentor(es) do(s) atestado(s) solicitado(s).
- Atestados registrados no CREA ou CAU do profissional responsável por meio de CAT (certidão de acervo técnico), que comprovem capacidade técnica compatível com o objeto abrangendo, no mínimo, 7.524,53 m<sup>2</sup> totalizando 40% do quantitativo total a ser executado<sup>1</sup>, comprovando a execução de:
  - a) Aplicação de massa niveladora (sobre paredes e tetos) – 101,90 m<sup>2</sup>;
  - b) Aplicação de pintura (sobre paredes, tetos, pisos e superfícies metálicas) – 7.422,63 m<sup>2</sup>.
- Atestados da empresa licitante, que comprovem capacidade técnica compatível com o objeto abrangendo, no mínimo, 7.524,53 m<sup>2</sup> totalizando 40% do quantitativo total a ser executado<sup>2</sup>, comprovando a execução de:
  - a) Aplicação de massa niveladora (sobre paredes e tetos) – 101,90 m<sup>2</sup>;
  - b) Aplicação de pintura (sobre paredes, tetos, pisos e superfícies metálicas) – 7.422,63 m<sup>2</sup>.

---

<sup>1</sup> A porcentagem abrangida faz-se necessária devido ao vulto orçamentário da contratação e à condição imposta de não interdição das áreas a serem mantidas sendo necessária a contratação empresa com experiência comprovada.

<sup>2</sup> A porcentagem abrangida faz-se necessária devido ao vulto orçamentário da contratação e à condição imposta de não interdição das áreas a serem mantidas sendo necessária a contratação empresa com experiência comprovada.



- Será permitido somatório de atestados para comprovação de qualificação técnica.
- A soma dos atestados apresentados pelas proponentes está condicionada ao máximo de 3 (três) atestados. A quantidade solicitada bem como seu fracionamento máximo faz-se necessária devido ao vulto orçamentário da contratação e a condição imposta de não interdição das áreas a serem mantidas sendo necessária a contratação de empresa com experiência comprovada conforme especificando em nota no item 5.1 do termo de referência que rege esta contratação.
- Não serão admitidos atestados de trabalhos em andamento;
- Não serão aceitos atestados emitidos pelo proponente, em seu próprio nome, nem nenhum outro que não tenha se originado de contratação;
- O responsável técnico, detentor do atestado apresentado, deverá demonstrar vínculo com a proponente, mediante apresentação de ato constitutivo e/ou estatuto e/ou contrato social em vigor, e/ou ato de nomeação ou de eleição dos administradores, devidamente registrado no órgão competente; ou empregado, mediante apresentação do registro em Carteira de Trabalho e Previdência Social – CTPS, Contrato de Trabalho e Contrato de Prestação de Serviço ou através de declaração na qual o profissional autoriza a inclusão de seu nome para fim de participação na concorrência, sendo que esta declaração deverá ser assinada pelo respectivo profissional;
- Será exigido no ato da assinatura do contrato a comprovação da efetiva contratação dos profissionais detentores das Certidões de Acervo Técnico que tenham sido apresentados sob forma de declaração na fase de habilitação;
- O(s) atestado(s) deve(m) conter o nome, endereço e preferencialmente contato telefônico ou qualquer outro meio com o qual a Sesc Minas Gerais possa valer-se para manter contato com a(s) pessoa(s) declarante(s).

## **6. Obrigações Específicas das Partes:**

### **6.1. Obrigações e responsabilidades da Contratada**

- 6.1.1.** Observar fielmente o presente Termo de Referência e executar o serviço de acordo com as especificações e exigências descritas no mesmo, devendo arcar com todas as despesas necessárias ao completo cumprimento do objeto de contratação.

- 6.1.2.** Acompanhar a execução das atividades previstas e intervir caso seja identificado procedimento inadequado que possa causar danos aos equipamentos, infraestrutura, colaboradores e/ou usuários tendo ainda a mesma que corrigir ou reparar os danos de sua autoria e/ou responsabilidade às suas expensas.
- 6.1.3.** Comunicar formalmente à CONTRATANTE, em horário comercial, com no mínimo 48 (quarenta e oito) horas de antecedência, a ocorrência de qualquer ato, fato ou circunstância que possa atrasar ou impedir a execução dos serviços dentro do prazo previsto no cronograma, bem como, apresentar proposta de nova data e ações para mitigar os impactos
- 6.1.4.** Executar os serviços contratados em observância à legislação (Municipal, Estadual ou Federal), respeitando as normas internas e todas as legislações vigentes, sejam elas ambientais, trabalhistas ou de segurança e saúde ocupacional.
- 6.1.5.** Viabilizar e fornecer todos os recursos e infraestrutura necessários à completa execução dos serviços, incluindo, mas não se limitando, transporte e armazenamento de todas as ferramentas, escadas, andaimes, equipamentos de proteção coletiva e individual inerentes a execução dos serviços.
- 6.1.6.** Guardar e zelar por todo o seu material de trabalho, sendo que a CONTRATANTE não se responsabilizará por extravio ou uso inadequado;
- 6.1.7.** Arcar com todas as despesas de transporte, alimentação e hospedagem de seus colaboradores.
- 6.1.8.** Fornecer compatíveis com as instalações elétricas disponíveis nas dependências da CONTRATANTE os equipamentos que necessitam do uso de energia elétrica para seu funcionamento.
- 6.1.9.** Utilizar de extensões em cabo PP e plug's isolados conforme NBR 5410 – NR 10.
- 6.1.10.** Manter seu pessoal devidamente uniformizado e identificado (crachá), fornecendo roupas e calçados apropriados para desempenho das atividades de manutenção, não sendo permitido o uso de boné, e se necessário, substituí-lo imediatamente, após solicitação do Gestor do contrato, em caso de atos, comportamentos e postura inadequadas com a política do Sesc em Minas.
- 6.1.11.** Fornecer e garantir que seus colaboradores façam o uso dos EPI's e/ou EPC's necessários à execução do serviço contratado.

- 6.1.12.** Garantir que todos os empregados, estejam devidamente treinados de acordo com as normas vigentes, habilitados e qualificados para prestarem os serviços contratados, estando ciente, a CONTRATADA que o Sesc se resguarda de toda a obrigação de treinamentos e reciclagem o qual serão de inteira responsabilidade da CONTRATADA.
- 6.1.13.** Fornecer mão de obra suficiente para execução do objeto contratado e que atenda as qualificações técnicas de todos os equipamentos enquadrados neste contrato, com mão de obra especializada.
- 6.1.14.** Informar previamente a FISCALIZAÇÃO e apresentar técnico de currículo compatível com a execução dos serviços contratados em caso de mudança de profissionais durante a execução do trabalho.
- 6.1.15.** Apresentar os certificados de credenciamento, especialização e treinamentos dos profissionais da empresa junto com a documentação de segurança do trabalho, comprovando a aptidão e habilitação para realização das atividades de manutenção nos equipamentos.
- 6.1.16.** Arcar com o ônus da interrupção caso seja constatada inobediência às normas de segurança, conduta, procedimentos inadequados ou incompatíveis com a atividade realizada. O Sesc em Minas se resguarda o direito de intervir e/ou interromper a execução dos serviços nesses casos.
- 6.1.17.** Responsabilizar por toda intervenção necessária à execução do serviço, devendo, após a sua conclusão, retornar o local e/ou infraestrutura às condições inicialmente existentes, o que inclui, mas não se limita, a equipamentos internos e externos, abertura/fechamento de válvulas, deslocamento de equipamentos e mobiliários.
- 6.1.18.** Responsabilizar-se, às suas expensas, pela reparação de todos os serviços nos quais se constatem falhas e/ou estejam em desacordo com as Normas ou portaria do Ministério da Saúde, especificações previstas neste Termo de Referência, sejam entregues incompletos ou com atraso, e quaisquer outras irregularidades por sua única e exclusiva responsabilidade.
- 6.1.19.** Assumir todo o ônus da sua reparação em caso de comprovada negligência ou não atendimento da qualidade necessária, os serviços prestados serão impugnados pela Fiscalização do Sesc em Minas e a CONTRATADA.
- 6.1.20.** Assumir a responsabilidade sobre quaisquer danos ocorridos em equipamentos ou instalações existentes no imóvel e adjacências, proveniente de suas atividades durante a execução dos serviços.

**6.1.21.** Manter sigilo quanto às informações contidas em documentos, papéis e arquivos gravados mediante meio digital, e em qualquer material manipulado ou informação cedida para realização dos serviços, além de todos os documentos que serão produzidos.

**6.1.22.** Designar Encarregado/Preposto para acompanhar diariamente a execução dos serviços contratados bem como Técnico de Segurança do Trabalho pontual.

## **6.2. Obrigações e responsabilidades da Contratante**

**6.2.1.** Disponibilizar o acesso da Contratada, em especial nos locais onde os serviços serão realizados.

**6.2.2.** Disponibilizar um colaborador do Sesc em Minas para acompanhar a execução dos serviços junto à contratada.

**6.2.3.** Manifestar em até 5 (cinco) dias úteis sobre solicitações, reivindicações, cronogramas, entrega de serviços e outras atividades desenvolvidas pela contratada, de forma que não prejudique a execução do objeto.

**6.2.4.** Analisar e validar os relatórios técnicos, produtos e serviços prestados pela contratada e autorizar a ordem de pagamento.

**6.2.5.** Notificar a contratada sobre qualquer irregularidade encontrada quanto à qualidade dos serviços, exercendo a mais ampla e completa fiscalização.

**6.2.6.** Impedir o ingresso e intervenção de terceiros em locais de acesso restrito, onde estarão armazenados os equipamentos.

**6.2.7.** Garantir que nenhuma manutenção ou intervenção seja realizada por terceiros durante a vigência do contrato, sem conhecimento prévio e autorização da contratada.

**6.2.8.** Disponibilizar um local para que a Contratada realize o armazenamento de ferramentas e demais insumos.

**6.2.9.** Intervir na forma de trabalho da Contratada quando esta não atender, ou divergir, do método de trabalho da contratante, propondo assim a forma de trabalho que achar mais adequada.

- 6.2.10.** Acompanhar a execução das atividades previstas e intervir caso seja identificado procedimento inadequado que possa causar danos aos equipamentos, infraestrutura, empregados e/ou usuários tendo ainda a contratada que corrigir ou reparar os danos de sua autoria e/ou responsabilidade às suas expensas.

## **7. Fiscalização**

**7.1.** Sem prejuízo ou dispensa das obrigações da empresa proponente, o Sesc em Minas exercerá ampla supervisão, controle e fiscalização sobre a execução do contrato, através de equipe própria de prepostos seus, devidamente credenciados, ou empresa contratada.

**7.2.** A execução do objeto da presente contratação, será acompanhada pelo fiscal designado pelo Sesc Minas.

## **8. Visita técnica**

**8.1.** A realização de visita técnica prévia a Unidade do Sesc para conhecimento dos locais, de execução dos serviços, averiguações e compreensão das especificações técnicas e quantitativos, é FACULTATIVA.

**8.2.** A visita técnica poderá ser realizada mediante agendamento prévio e disponibilidade da Contratante.

**8.3.** O contato para agendamento deverá ser realizado com Vanessa Alkmim pelo telefone (31) 3279-1419 ou e-mail: [vanessaalkmim@sescmg.com.br](mailto:vanessaalkmim@sescmg.com.br).

**8.4.** Caso a visita não seja realizada, a Contratante entenderá que a Contratada tem conhecimento do local dos serviços, das dimensões corretas e não tem dúvida em relação ao desenvolvimento do escopo.

## **9. Diretrizes de saúde, segurança e medicina do trabalho - SESMT**

**9.1.** A Contratada deverá apresentar as documentações listadas no formulário de diretrizes de segurança de trabalho do Sesc em Minas, anexo específico deste termo de referência, porém abaixo são apresentados os documentos mínimos a serem apresentados:

**9.2.** Deverá ser apresentado PCMSO para qualquer tipo de atividade que ultrapasse 30 (trinta) dias de execução;

- 9.3.** Deverá ser apresentado PGR para qualquer tipo de atividade que ultrapasse 30 (trinta) dias de execução;
- 9.4.** Cópia do vínculo empregatício ou contrato de trabalho conforme normas vigentes;
- 9.5.** Deverão ser apresentados ASO's dos colaboradores da contratada. Atenção para os ASO's a serem apresentados que deverão constar os exames complementares conforme descrito em PCMSO.
- 9.6.** Deverão ser apresentados treinamentos NR-06, NR-18, NR-35 (em caso de trabalho em altura), NR-33 (em caso de trabalho em espaços confinados) e NR-10 (em caso de trabalho envolvendo sistemas elétricos), de acordo com a demanda de serviços contratados e a pertinência da NR correspondente;
- 9.7.** Deverão ser apresentadas fichas de EPI's conforme PCMSO;
- 9.8.** Deverão ser apresentados documentos de identificação de todos os colaboradores (C.I ou CNH);
- 9.9.** Deverão ser apresentados FISPQ's dos materiais a serem utilizados;
- 9.10.** Em caso de trabalho em altura deverá ser apresentada ART de ancoragem dos pontos provisórios, incluindo plano de trabalho e projeto básico que pode ser solicitado pelo SESMT do Sesc Minas;
- 9.11.** Em caso de trabalho em altura deverá ser apresentado o PGR conforme solicitado em NR-18;
- 9.12.** Deverá ser apresentada APR ao fiscal do contrato antes do início das atividades, contendo assinatura de todos os colaboradores e ela deverá ficar na frente de serviço em local de fácil consulta;
- 9.13.** Deverá ser apresentado formulário em caso de acidentes, este formulário é fornecido pelo Sesc Minas para preenchimento no início da mobilização.
- 9.14.** A empresa deverá apresentar em até 10 (dez) dias úteis as documentações para a mobilização da equipe, a contar da data de aceite e ciência de recebimento do PAF pela Contratada, realizado por e-mail de formalização da Contratante. Em caso de não atendimento ao prazo estipulado o Sesc se resguarda ao direito de cancelamento do PAF/prestação do serviço.